



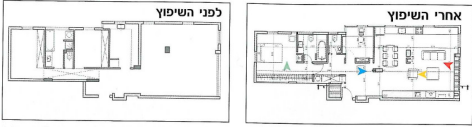
מאת: תמי פרת  
צילום: נעמי לטם

אדריכליות: אירית אקסלרוד  
ומיכל קפלן-כרמון  
שטח הדיירה: 56 מ"ר

האורך היה ליתרון בדיהן של שתי  
אדריכליות שעיצבו דירה לא גדולה בתל אביב

# ברוח של מונדריאן

1. יצירות של מונדריאן  
הופיעו בקומות ומקומות אחר  
יצירות קטנות והואיל תלפי לך  
אוויר הפורד משהם כאן  
ומיין - הבהרה לא כבוד האוכל  
משהו ויחיות מנוחות. תקנו של  
קודם אנשים ואנשים יצרו  
שילוב בין חשיבה לבין אסת



צבע אדום - נוף תאורה עגול בפנינת האוכל וספה אדומה גדולה לאורך הציר המרכזי ועל החלל



137  
בנין ודיר

על רקע הצבעוניות הרגועה, מתוספות נגיעות ודמטיות של

- 3. גישה ודמיות הרקיע' וה'מלך' - קיטש שיוצרים תחושה נעימה ומחממת החדר מעוררים בחלונות גלילה מרשת גרמנית. זה שהופך אתם לרעיון של האקסטריום לתוך את החדר שבו.
- 4. מחדר הארוחה אשר לוביט למוחך על קצה חדר החדר מעט לפגוע בהמוריס האוויריות, שלוחן האוכל יצב בהמשך למכה הארוחה היחידים מהם צד מרכזי שמיים מפיץ ענוד מתקן שבה לרונתה מדומה.



תחת ידיתן של שתי ארזיכליות, ארית אקסלודו ומיכל קפלן-כרמן, שפונה דירה מיושנת ולא גדולה (כ-90 מ"ר ברוטו) נחשפה לחלל אורזי ומגובל חרוב. הדירה שוכנת בקומה הראשונה של בית דירות בהובנה שקט בגגון חל אביב. עושה הארזיות מקשה במקצוע על חלוקתה בצורה נוחה, אך הארזיכליות לא נטו לחנות אחת לרוח, כמקובל בדרך כלל, אלא שארזו נאמנות לקווי האורך של החלל. מלבד החלק העורפי, שנטו חללי שיה, כל יתר הדירה נפתח באופן מרבי ומאפשר קך מבטים למרחק, מקשה עד קצה.

הצבעים השולטים בדירה הם בהירים ושקטים - הקירות בלבן שבור ובאפור חלקי, הרצפה בהירה מאבן חולית, 'ביס', המלוטשת כחידה אחת (עומר בן), ענפי התאורה רובם מאלומיניום וכן נעשה מעט שימוש בעץ כזה ('ספלי' מנוון). על רקע הצבעוניות הרעועה הזאת, מתוספות נגיעות דמטיות של צבע אדום - נוף תאורה עגול בפנינת האוכל וספה אדומה גדולה לאורך הציר המרכזי של החלל. קך נוגעת מימות אקסטריות, שמאנת את הקירות המנוכרומטית ומעניקה לדירה

138  
בנין ודיר



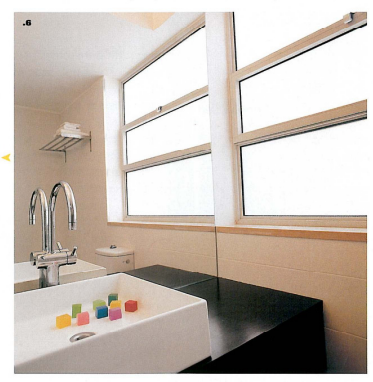
חדרות של חרכים, חריצים, נישות ומקורות אור

139  
בנין ודיר



דומה שסוד הקסט של הדירה טמון בקצב המיוחד לה, שנוצר משימוש בקווים אופקיים ואנכיים, קצרים וארוכים, נוגעים-לא נוגעים זה בזה, שיצרים

- 5. סיה נתון חדר השינה: משיח ערץ של נוגים בהירים וקייס ארזיים ענף ומורה דפורטיבי בהלוי לאורך הכני במתקני לתת.
- 6. חדר הרחצה מעובד עקו קיי ('ספלי' מנוון) נהנים בהירים והמוריס.
- 7. חנוי אל המבצעה (משמאל) ואר המסווח בהיבני לנגיף השינוי, מאחורי זה שביאה נעמוד, התחום את מבוא הניקוט, שמתוך חלל אסוון רדיף גלילי מוריש.



138  
בנין ודיר



הצבעים השולטים בדירה הם בהירים ושקטים. הקירות בלבן שבור ובאפור חאקי. הריהוט, בקו מודרניסטי קלאסי, משלים את התיצוב, שמזכיר ברוחו ציורים מסוימים של מונדריאן

כשהוא מלא וגם כשהוא ריק. גופי התאורה הרבועים שמפוזרים מעל לשידה, לרוחבה, יוצרים מקצב שונה, קליל, ששובר את קווי האורך (תאורה: "אלקבס", "זאט"). חדר העבודה, שמול מבוא הכניסה, גם הוא אינו סגור באופן מוחלט. ניתן להתבונן פנימה והחוצה מבעד לדלת זכוכית ושני חריצים אנכיים, סגורים בזכוכית גם הם. שירותי האורחים הסמוכים לו מעוצבים בקו נקי ואלגנטי, כמו חדר האמבטיה המרווח, הצמוד לחדר השינה (כלים סניטריים: "ספדה"). ארונות הבגדים בחדר השינה נמשכים גם מחוצה לו ויוצרים חלל אחסון רציף, גדול למדי, אך כמעט בלתי מורגש. עיבוד מוקפד של הדלתות, נטול פרטים מיותרים, כמו בארונות המטבח, שומר על המשכיות החלל (נגרות: דוד כהן).

הריהוט, בקו מודרניסטי קלאסי ("טולמנ'ס"), משלים את העיצוב העקבי הזה, שמזכיר ברוחו ציורים מסוימים של מונדריאן. כל החלונות בבית מצוידים בתריסי גלילה מרשת צרפתית, מה שהופך אותם לריבועי אור נקיים. הרשת האזורית היא ביטוי נוסף לתפישה המיחדת את הדירה - מאפשרת לחוש את הנוף בחוץ, אך מנקה את הנוף הפנימי מפרטים מיותרים; מפרידה בין חוץ לפנים, אך לא חוסמת את המבט. (קבלן: מאיר לוי)

המבט מקצה אל קצה, באופן שמקשר בין חלל הישיבה לבין פינת האוכל. שולחן האוכל ניצב בהמשך לספה האדומה של חלל הישיבה ויחד הם מהווים ציר מרכזי, אלא שביניהם מפרידה מחיצה צרה, רוחבית. מחיצה זו אינה אלא עמוד מרכזי תומך, שזכה ל"הרחבה מדומה" - עמוד נוסף, צר יותר, שצלע אחת שלו נהפכה לנישה מוארת בעלת מדפים. באופן פרדוקסלי, ההרחבה שיוותה דווקא קלילות לעמוד המלבני, משום שנותר מרווח בין העמוד הישן לחדש. כך נוצר מקצב של קווים אנכיים, "דיק" ו"מלא", שמבעדם מבצבצים באופן חלקי החללים שמשני עבריו. עוד עמוד תוחם צלע נוספת של פינת האוכל. גם הוא זכה בתוספת, שיצרה בו חריץ עמוק וצר. שני רכיבים קונסטרוקטיביים הכרחיים אלה היו עשויים להיות מכשול ביצירת הרצף המבוקש, אך עתה הם גורם דומיננטי לא רק בהגדרתו של החלל, אלא גם בקביעת השפה הוויזואלית האזורית שלו.

שידת הטלוויזיה הארוכה, המשתרעת לאורכו של הקיר מן הצד האחר, מסמנת את אזור "חדר האורחים"; נמוכה ובהירה, מתפקדת כציר אורך מקביל למטבח, גם היא אינה סתם בלוק מלבני: יש בה חריץ/נישה, שבו אפשר לאחסן דיסקים - אלמנט עיצובי מובהק, גם

8. מבט אל פינת האוכל וחלק מן המטבח שנפרש לכל אורכו של הקיר מצידו האחד של החלל. הקיר שמעל לארונות המטבח מכוסה בלוח זכוכית צבועה שמגיעה עד התקרה.